

A IDENTIFICATION

1. APPELLATION actuelle **Sainte-Claire**
Autre(s) appellation(s)
2. No. dossier **65**
3. No. réf. Archives CSDM **199 / 199**
4. ANNÉE de construction **1930**
5. ARCHITECTE concepteur **Edmond D. Latourelle**
6. FONCTION actuelle **École primaire**
7. COORDONNÉES **8500, rue Sainte-Claire
Montréal, QC H1L 1X7
(514) 596-4944
steclair@cscdm.qc.ca**
8. PERSONNE ressource **Monsieur Normand Beauvais, directeur
Madame Lyse Brown, professeure**
9. PHOTO de la façade principale



École Sainte-Claire, façade nord, rue Sainte-Claire • Pascale Beaudet et Caroline Tanguay, avril 2002

10. IMPLANTATION

a) Position sur l'îlot

Implantation latitudinale en tête d'îlot, le corps de l'édifice étant parallèle à la rue Sainte-Claire.

b) Alignement sur la rue

Les façades principale et latérales ont une bonne marge de recul par rapport à la rue.

c) Cour d'école

La cour est située derrière le bâtiment, elle est délimitée du côté sud par des maisons unifamiliales et des duplex.

11. SALLES COMMUNES (autres que des classes)

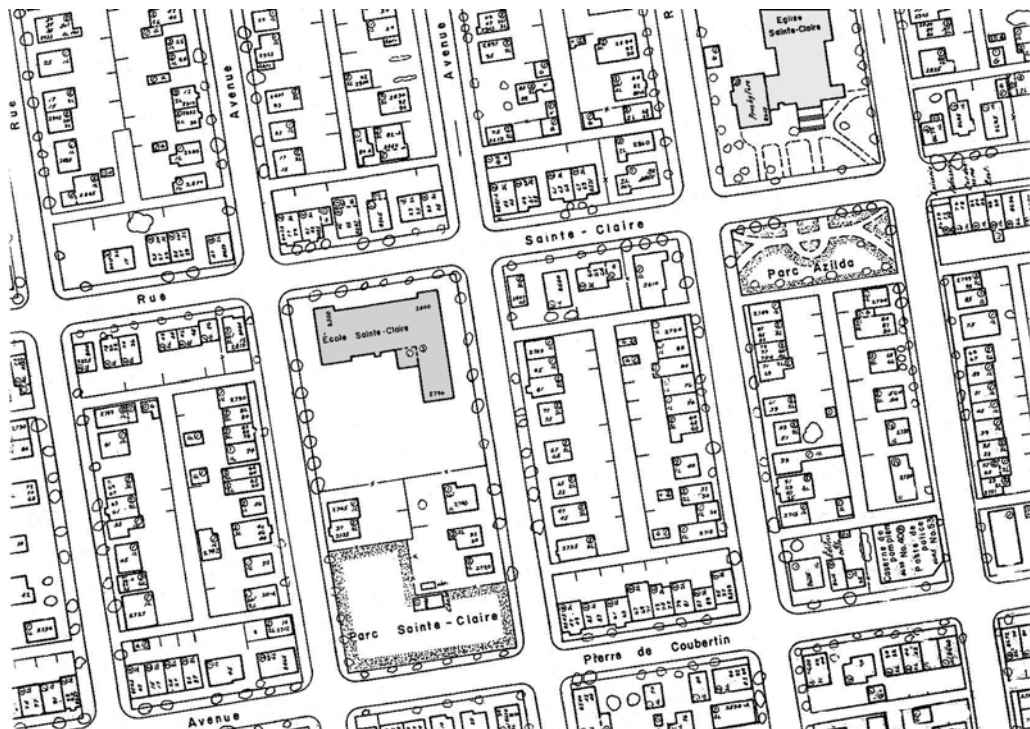
Gymnase.

12. STATUT de PROTECTION

Aucun.

13. PLAN DE LOCALISATION

Quartier Tétreaulville



B INTÉRÊT HISTORIQUE

1. Liens avec des PERSONNAGES ou des ÉVÉNEMENTS importants
N. d.

2. Liens avec l'HISTOIRE LOCALE
N. d.

3. Liens avec l'HISTOIRE de l'ÉDUCATION
N. d.

4. ORIGINE TOPONYMIQUE
SAINTE-CLAIRE

Claire Offreducci (1193-1253) est née à Assise (Italie); quelques années après sa rencontre avec François d'Assise, elle fonde l'ordre des clarisses dont elle devient abbesse.

5. PUBLICATIONS sur l'école
N. d.

6. PLANS et autres dessins originaux existants
N. d.

7. PHOTOGRAPHIES anciennes et autres documents
N. d.

C ARCHITECTURE

1. CONSTRUCTION, MODIFICATIONS et RÉNOVATIONS majeures

ANNÉES	TRAVAUX EFFECTUÉS	PROFESSIONNELS
1930	Construction	Edmond D. Latourelle
V. 1954	Agrandissement	Duplessis, Labelle, Derome

2. NOMBRE D'ÉTAGES

Trois niveaux sur un sous-sol (rez-de-chaussée, deux étages de classes).

3. TYPOLOGIE ET PLAN

a) Forme dominante

Variante du plan en « H/ I », avec trois classes pour le corps central et deux classes perpendiculaires dans les corps latéraux, les cages d'escaliers étant situées aux extrémités du corps central; une annexe à l'arrière, qui était l'ancienne résidence pour les religieuses enseignantes, loge maintenant des bureaux et le service de garde.

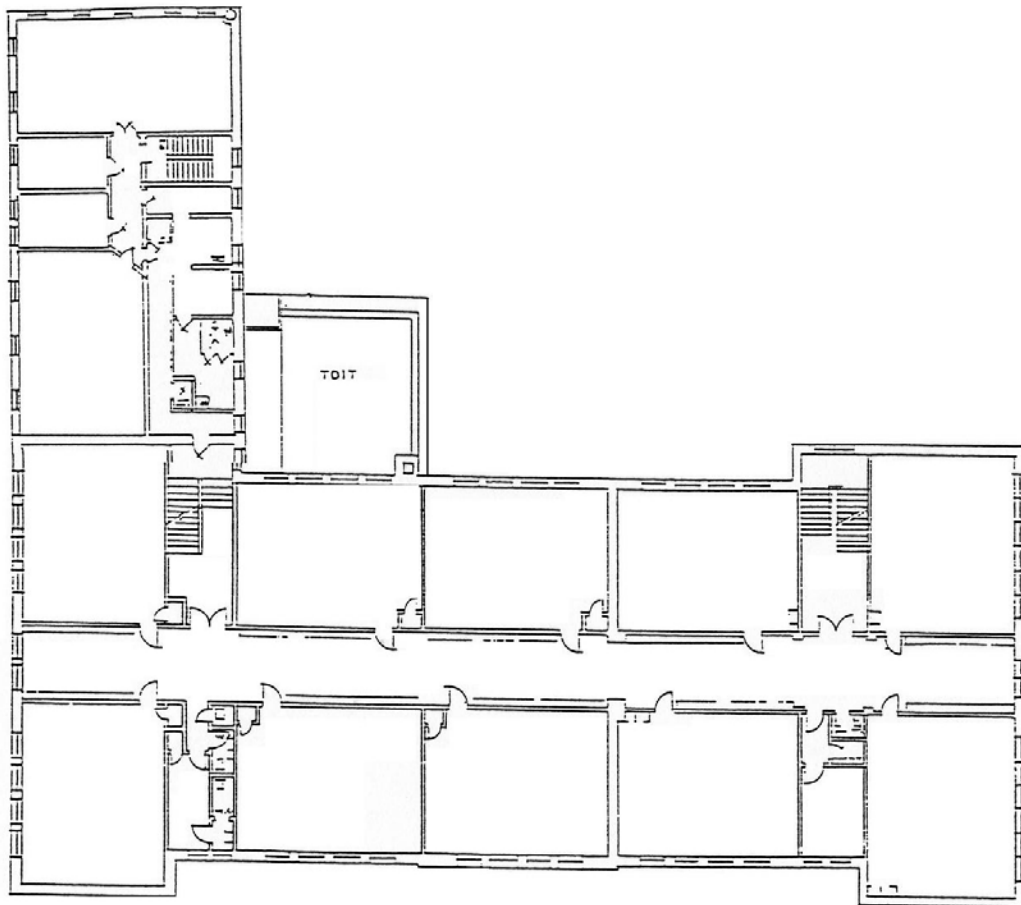
b) Symétrie

Longitudinale.

c) Circulation

Une entrée principale rue Sainte-Claire donnant accès au gymnase; les deux entrées latérales sur les avenues Lebrun et Mercier donnent accès aux escaliers et au gymnase. Aux étages, les cages d'escaliers sont perpendiculaires au corridor et sont situées côté cour. Corridor central traversant aux étages.

d) Plan schématique
Étage type



4. CONCEPTION ESTHÉTIQUE ET FONCTIONNELLE

a) Conception esthétique

Cette école reflète le passage entre les influences classique et art déco. Plusieurs éléments décoratifs sont encore classiques : le couronnement de la travée centrale porte un parapet souligné par une solin en cuivre, le rez-de-chaussée est souligné par un bandeau agrémenté de modillons, les portes sont moulurées; par contre, le design recherché des panneaux décoratifs en pierre artificielle portent la marque de l'art déco. Du côté de la façade principale, l'agrandissement est relativement peu perceptible, il l'est davantage du côté ouest, où l'ornementation est réduite au minimum et où les travées des classes portent six fenêtres au lieu de quatre. Le traitement décoratif de la façade principale se poursuit sur la façade latérale est et sur celle de la résidence.

- **Composition classique, structurée.**
- **Hiérarchisation horizontale :**
 - **Socle;**
 - **Bandeau de pierre au-dessus du rez-de-chaussée et au couronnement.**
- **Hiérarchisation verticale :**
 - **Quatre fenêtres par travée de classe;**
 - **Travée principale soulignée par un parapet et une solin en cuivre;**
 - **Pilastre central en pierre artificielle sur les murs aveugles (côté est seulement).**
- **Ornementation art déco :**
 - **Motifs géométriques et végétaux;**
 - **Pilastre central sur les murs aveugles, mouluré et décoré de motifs végétaux au couronnement, qui joint les deux bandeaux;**
 - **Panneaux décoratifs en appliques au couronnement de la travée principale;**
 - **Portail de pierre avec moulures et rosettes décoratives.**
- **Appareil de brique en vannerie sous les fenêtres du deuxième étage.**
- **Ornementation classique :**
 - **Bandeau de pierre souligné de modillons au-dessus du rez-de-chaussée, bandeau de pierre mouluré au couronnement;**
 - **Parapet et solin en cuivre au couronnement de la travée principale.**

b) Conception fonctionnelle

Très claire, systématique.

c) Adéquation extérieur / intérieur

Lisibilité de la disposition des classes, adéquation avec les murs pleins.

5. TECHNIQUES DE CONSTRUCTION ET MATÉRIAUX

a) Structure

Béton armé.

b) Enveloppe

Brique rouge, pierre grise, pierre artificielle.

- c) Intérieur
- | | |
|-----------|---|
| CLASSES | Panneaux acoustiques suspendus, tuiles de linoléum, plinthes en bois; originellement, les planchers devaient être en bois. Moulure en bois au sommet des murs. Rangements sous les tableaux. |
| CORRIDORS | Terrazzo, plafonds en plâtre peint. |
| ESCALIERS | Terrazzo; rampe métallique, main courante en bois. |
| CLOISONS | Crépi de ciment pour la partie inférieure, plâtre peint. |
| PORTES | D'origine, en bois verni. |
| AUTRES | Tableaux d'origine. |

6. CARACTÉRISTIQUES ARCHITECTURALES DISTINCTIVES

- a) Extérieur
Traitement décoratif particulier, conjuguant les influences classiques et art déco.

- b) Intérieur
Aucun élément remarqué.

7. ÉLÉMENTS D'INTÉRÊT ARTISTIQUE

- a) Extérieur
La qualité d'exécution et de conception des façades nord et est peut être considéré un élément de valeur artistique.

- b) Intérieur
Aucun élément remarqué.

- c) Mobilier d'origine
Tableaux, armoires de rangement sous les tableaux.

8. AUTHENTICITÉ

- a) Extérieur
Excellente, mis à part les fenêtres qui ont été remplacées et quelques réparations dans la brique. A noter, la porte de l'entrée latérale est a été conservée ainsi que ses impostes latérales et supérieure d'origine, ce qui est exceptionnel.

- b) Intérieur
Moyenne. Les classes ont perdu leur plancher de bois et leur plafond de plâtre.

N.B. : Nous aimerions souligner la qualité d'exécution des façades de cette école et son ornementation particulière. De plus, leur état de conservation est très bon. Mentionnons aussi que l'ancienne résidence des religieuses a conservé ses escaliers de bois verni et ses portes d'origine.

D ENVIRONNEMENT

1. AMÉNAGEMENT PAYSAGER

Plusieurs arbres adultes entourent l'école; un jardin « zen » a été aménagé au coin de l'avenue Mercier et de la rue Sainte-Claire. Des travaux supplémentaires sont prévus à l'été 2002.

2. COUR D'ÉCOLE

a) Forme et dimension

Derrière l'école, espace résiduel.

b) Revêtement de sol

Asphalte.

c) Jeux

Du côté de l'avenue Lebrun.

3. RELATION DU BÂTIMENT avec son CONTEXTE

a) Emplacement et cadre bâti

Un quartier résidentiel (maisons unifamiliales, duplex et triplex) se trouve autour de l'école. A proximité, l'église Sainte-Claire et l'ancien poste de police et de pompiers, édifices qui avec l'école formaient à l'époque le cœur de l'ancien village de Tétreaultville.

b) Évolution du cadre bâti

On peut présumer que le cadre bâti date d'environ la même époque que l'école, bien que certaines maisons soient plus récentes.

c) Point d'intérêt

L'école forme un point d'intérêt certain dans le voisinage, étant bien dégagée par sa situation sur l'îlot : elle est visible depuis trois rues.



École Sainte-Claire, détail de la façade nord, rue Sainte-Claire • Pascale Beudet et Caroline Tanguay, avril 2002