

## A IDENTIFICATION

1. APPELLATION actuelle **Comité social Centre-sud**  
Autre(s) appellation(s) École Salaberry
2. No. dossier **52**
3. No. réf. Archives CSDM **048 / 048**
4. ANNÉE de construction **1908**
5. ARCHITECTE concepteur **Joseph Venne**
6. FONCTION actuelle **Location (BTI)**
7. COORDONNÉES **1710, rue Beaudry  
Montréal, QC  
(514) 596-4442**
8. PERSONNE ressource **Madame Marie-Claire Grondin, responsable de l'animation**
9. PHOTO de la façade principale



Comité social Centre-sud, façade latérale ouest, rue Montcalm • Pascale Beaudet et Caroline Tanguay, avril 2002

10. IMPLANTATION

a) Position sur l'îlot

**Implantation longitudinale en tête d'îlot, parallèle à la rue Robin, du côté dit nord de l'îlot.**

b) Alignement sur la rue

**Aucune marge de recul, sauf au niveau de la façade principale sur Robin, légère marge de recul avec surface gazonnée.**

c) Cour d'école

**Arrière, sert de stationnement.**

11. SALLES COMMUNES (autres que des classes)

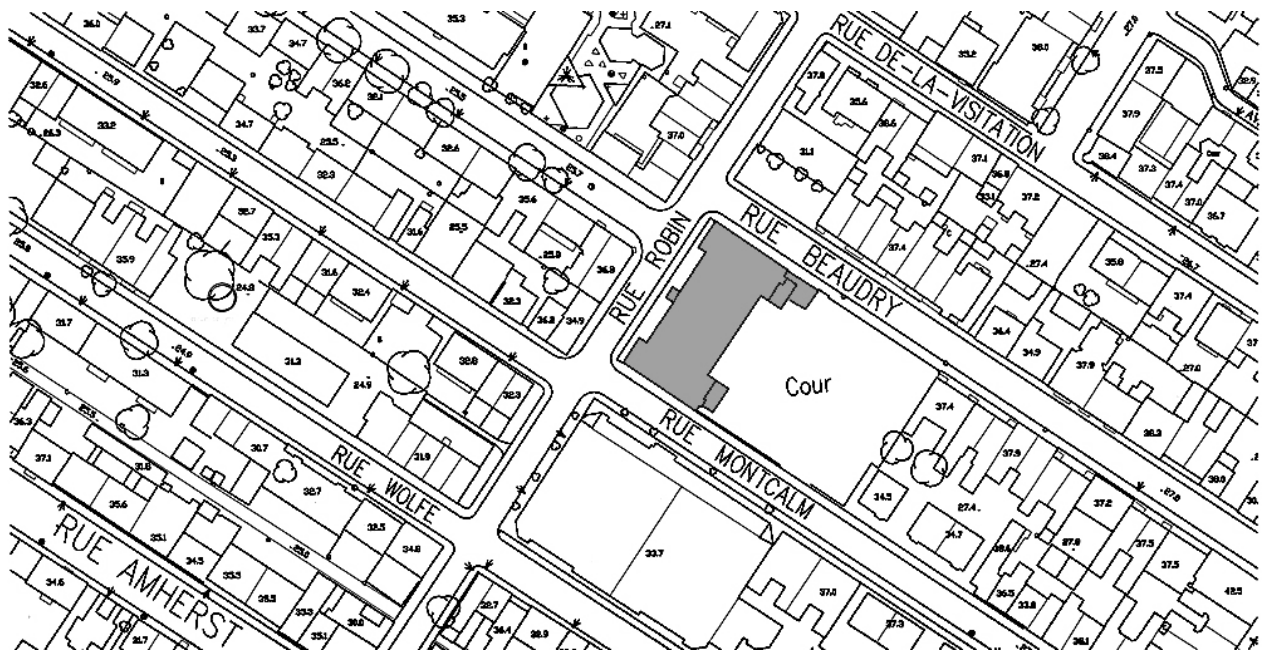
**Grande salle.**

12. STATUT de PROTECTION

**Secteur significatif à normes, SS-A (Ville de Montréal).**

13. PLAN DE LOCALISATION

**Quartier Les Faubourgs**



## **B INTÉRÊT HISTORIQUE**

1. Liens avec des PERSONNAGES ou des ÉVÉNEMENTS importants  
**N. d.**
  
2. Liens avec l'HISTOIRE LOCALE  
**L'école Salaberry était dirigée par les frères des Écoles Chrétiennes. Depuis 1978, le bâtiment est occupé par le Comité social Centre-Sud qui œuvre à la promotion de l'éducation populaire dans le quartier.**
  
3. Liens avec l'HISTOIRE de l'ÉDUCATION  
**C'est la première école à l'épreuve du feu jamais construite à Montréal. Les techniques que Joseph Venne préconise deviendront obligatoires pour tout bâtiment scolaire bâti par la Commission des écoles catholiques de Montréal.**
  
4. ORIGINE TOPONYMIQUE  
**SALABERRY**  
**Colonel Charles-Michel de Salaberry (1778-1829). Appuyé par des miliciens, il sauva le Canada de l'invasion américaine à Châteauguay.**  
  
**COMITÉ SOCIAL CENTRE-SUD**  
**Du quartier où est situé le comité.**
  
5. PUBLICATIONS sur l'école  
**Voir numéro 116 (août 2001) de la revue d'architecture ARQ consacré à Joseph Venne.**  
**Mention dans *L'école canadienne*, sur le 100<sup>e</sup> anniversaire de la CECM, p. 54.**
  
6. PLANS et autres dessins originaux existants  
**Plans d'origine disponible au centre.**
  
7. PHOTOGRAPHIES anciennes et autres documents  
**N. d.**

## C ARCHITECTURE

### 1. CONSTRUCTION, MODIFICATIONS et RÉNOVATIONS majeures

ANNÉES	TRAVAUX EFFECTUÉS	PROFESSIONNELS
<b>1909</b>	<b>Construction</b>	<b>Joseph Venne</b>

### 2. NOMBRE D'ÉTAGES

**Trois niveaux sur un sous-sol (rez-de-chaussée, deux étages).**

### 3. TYPOLOGIE ET PLAN

#### a) Forme dominante

**Bâtiment en forme de « H ». Corps central avec deux corps latéraux en avancée. Le plan est de forme simple et symétrique. Les locaux situés dans les corps latéraux sont disposés perpendiculairement.**

#### b) Symétrie

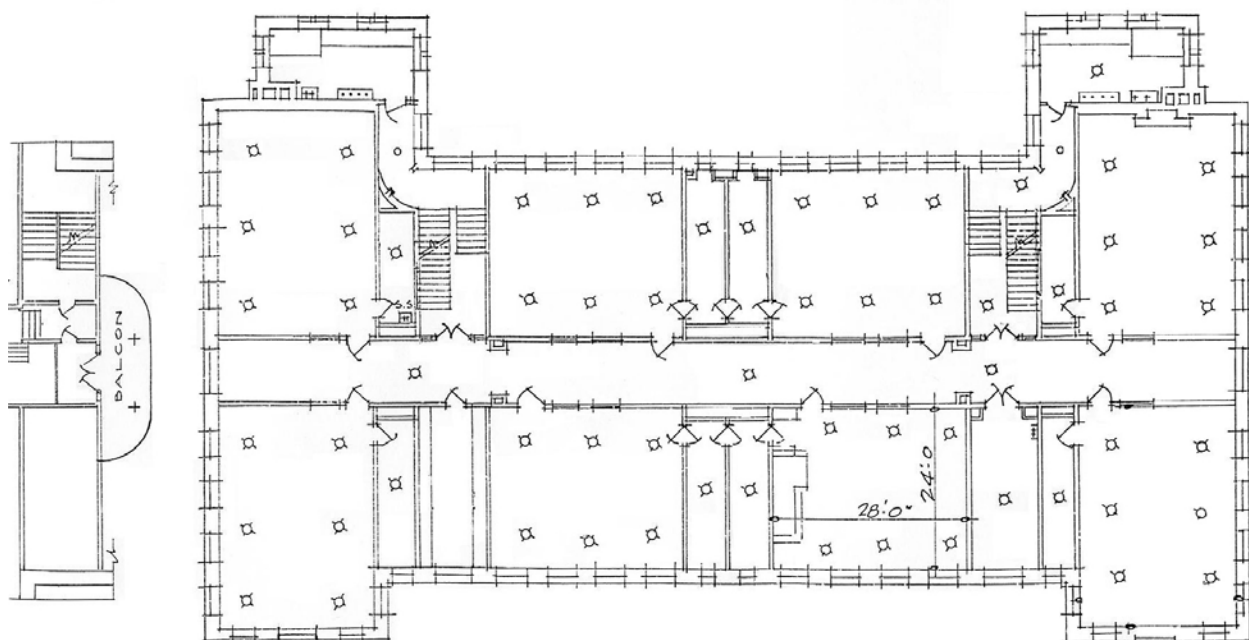
**Longitudinale et transversale.**

#### c) Circulation

**Deux entrées latérales donnent accès à un corridor central non traversant (qui l'était auparavant), l'entrée est servant présentement d'entrée principale. De l'entrée, on accède à la grande salle. De part et d'autre du corps central, les cages d'escaliers sont disposées du côté cour arrière (sud), perpendiculaires au corridor central. Quatre accès secondaires : deux du côté sud (cour arrière) et deux latéraux; l'entrée en façade ne sert plus aujourd'hui mais était probablement auparavant l'entrée principale.**

#### d) Plan schématique

**Plan du 1<sup>er</sup> étage**



#### 4. CONCEPTION ESTHÉTIQUE ET FONCTIONNELLE

**Joseph Venne (1858-1925), éminent architecte montréalais du quartier centre-sud, bâtisseur prolifique au style éclectique, a participé à la construction de plusieurs édifices. Il a tracé les plans de bâtiments se retrouvant dans presque tous les quartiers de Montréal ainsi que dans plusieurs municipalités de l'île. Il est l'architecte du Monument National, de plusieurs églises dont celles des paroisses du Sacré-Coeur, de Saint-Enfant-Jésus-du-Mille-End, de Notre-Dame-des-Sept-Douleurs, de Saint-Pierre-Claver, de nombreuses écoles ainsi que de plusieurs édifices conventuels. Il fut aussi membre fondateur, puis président de l'Association des architectes de la province de Québec. Il utilisa des matériaux nouveaux à l'époque comme le verre, l'acier et le béton. Il participa à la rédaction du premier code régissant la construction de bâtiments de Montréal afin de contrer les incendies et le manque d'hygiène sévissant dans les quartiers ouvriers. Il dispensa au Monument National le premier cours d'histoire de l'architecture.**

##### a) Conception esthétique

- **Composition régulière, strictement symétrique.**
- **Influences stylistiques édouardienne.**
- **Expression stylistique particulière; elle a peut-être été un modèle pour l'école Garneau-Annexe (voir volume 2a de l'inventaire) construite dans le même quartier (rue Saint-André, quartier des Faubourgs) en 1916-1917 par les architectes Bigonnesse et Prairie.**
- **Composition horizontale :**
  - **socle avec parement de pierre;**
  - **bandeau de pierre séparant le rez-de-chaussée du 1<sup>er</sup> étage et bandeau de couronnement rehaussé en façade d'un parapet;**
  - **rez-de-chaussée avec maçonnerie de briques en panneresse avec assise de boutisses;**
  - **corniche en pierre en saillie sur les façades.**
- **Composition verticale :**
  - **Fronton cintré au niveau du couronnement de la façade principale;**
  - **légère avancée des travées des cages d'escaliers sur les façades latérales;**
  - **Travée de fenêtres aveugles en façade au niveau des travées latérales;**
  - **Deux volumes ajoutés à l'arrière, comprenant les entrées et des bureaux aux étages.**
- **Portail principal avec porche surmonté d'une croix en pierre :**
  - **Portes latérales en retrait encadrées de pilastres à chapiteaux doriques surmontés par un arc cintré dans lequel s'insère une imposte vitrée à quatre carreaux.**
- **Ouvertures cintrées sur les façades soulignées par un bandeau de pierre :**
  - **Ouverture aveugle au niveau du rez-de-chaussée soulignée par une chaîne d'angles.**
- **Fenêtres originales entièrement préservées :**
  - **Fenêtres à guillotine, avec linteaux en arc de maçonnerie avec clef de voûte et sommiers en pierre, l'arc de brique permettant une économie.**
- **Détails remarquables :**
  - **Date de l'école (1908) gravée sur une pierre au-dessus des fenêtres du premier étage et nom d'origine de l'école (ECOLE SALABERRY) gravé sur une pierre au-dessus des fenêtres du deuxième étage;**
  - **Mezzanine au premier étage donnant sur la grande salle.**

b) Conception fonctionnelle

- **Conception fonctionnelle très claire et systématique.**
- **Efficacité de l'organisation intérieure :**
  - **Corridors donnant accès aux classes et à des espaces de rangement attenants, communicant avec chacune des classes.**

c) Adéquation extérieur / intérieur

- **Très claire et très lisible dans la composition des façades.**
- **Organisation intérieure (espaces secondaires attenants aux classes) aussi traduite par la composition extérieure pour certains locaux; quelques espaces sont dépourvus de fenêtres.**

5. TECHNIQUES DE CONSTRUCTION ET MATÉRIAUX

a) Structure

**Béton armé.**

b) Enveloppe

- **Revêtement en brique rouge lisse sur les quatre façades.**
- **Intégration d'éléments en pierre :**
  - **Parement du socle de fondation, bandeau séparant le rez-de-chaussée et couronnement du bâtiment;**
  - **Arcs des fenêtres en maçonnerie avec clef de voûte et sommiers en pierre;**
  - **Parapet surhaussé au niveau de la façade principale.**
- **Fenêtres d'origine.**
- **Portes modifiées.**

c) Intérieur

CLASSES

**Planchers de tuiles de linoléum. Intégrité de la hauteur des plafonds avec croisement de poutres, finition d'origine en plâtre. Plinthes, bordures, contours des fenêtres et des portes en bois peint, certaines avec vernis. Espace de rangement sous les fenêtres dans certains locaux. Tableau en plâtre recouvert d'un tableau noir. Espaces de rangement attenants, communicant avec chacune des classes, certains ont des fenêtres, d'autres pas.**

CORRIDORS

**Plinthes en bois mais remplacées selon les normes. Intégrité de la hauteur des plafonds (plats) avec finition en plâtre. Pièce fermée au 1<sup>er</sup> et 2<sup>e</sup> étages au bout du corridor.**

ESCALIERS

**Structure et rampes en métal ouvragé. Marches en marbre. Main courante en bois peint.**

CLOISONS

**Plinthes en bois peint. Revêtement en plâtre peint.**

PORTES

**Communes (coupe-feu) avec rectangle dans le sens longitudinal au-dessus de la poignée de porte (coupe-feu).**

GRANDE SALLE

**Espace original de la grande salle avec estrade, balcon et mezzanine occupant l'ensemble du corps principal situé au rez-de-chaussée. Espace occupé par huit colonnes avec poutre traversante relié à des chapiteaux corinthiens. Balcon au dessus de la porte d'entrée en fer forgée.**



Comité social Centre-sud, grande salle • Pascale Beaudet et Caroline Tanguay, avril 2002.

## 6. CARACTÉRISTIQUES ARCHITECTURALES DISTINCTIVES

### a) Extérieur

- **Traitement architectural original qui s'inspire d'une composition somme toute régulière et classique.**
- **Simplicité de la composition et de la conception esthétique des façades.**
- **Agencement remarquable de pierre et de brique rouge; pourtant simple mais d'un bel effet, cette association est ici utilisée de façon riche et originale, cet agencement sera repris dans les grandes lignes de la composition de l'école Garneau Annexe.**

### b) Intérieur

- **Intérieur probablement commun et typique de l'époque mais qui a été bien conservé; seul élément déplorable, les fenêtres entre les classes et les corridors du premier et du deuxième étage ont été enlevées (ou murées?) et les portes ont été remplacées.**
- **Espaces remarquables : structure du bâtiment en béton armé exposée au niveau du rez-de-chaussée.**

## 7. ÉLÉMENTS D'INTÉRÊT ARTISTIQUE

### a) Extérieur

**La qualité d'exécution et de conception de la façade peut être considérée comme un élément de valeur artistique.**

### b) Intérieur

**Balcon de la grande salle et rampes d'escalier ouvragées.**

### c) Mobilier d'origine

**Plusieurs très grandes armoires, avec portes en bois naturel, certaines peintes, vitrées; elles se trouvent dans les locaux de rangement attenants aux classes situées en façade principale (rue Robin), aux premier et deuxième étages. Des armoires se trouvent également au sous-sol (dans ce qui est maintenant la cuisine).**

8. AUTHENTICITÉ

a) Extérieur

**Excellente hormis le remplacement des portes.**

b) Intérieur

**Excellente intégrité et authenticité de l'organisation de l'espace et de la finition architecturale au niveau de la grande salle. Seuls éléments déplorables, le remplacement des portes (mise aux normes) et l'enlèvement des fenêtres dans les corridors aux 1<sup>er</sup> et 2<sup>e</sup> étages.**

**N.B.** *Nous aimerions souligner la qualité de l'intérieur de cette école, qui malgré les modifications décrites, fait figure d'exception pour les bâtiments de la CSDM - et particulièrement pour les bâtiments loués, qui ont souvent été considérablement modifiés. On retrouve presque tous les éléments de l'aménagement original de l'école, dont la grande salle, presque intacte (seul le recouvrement du plancher ne semble pas d'origine). Le comité social Centre-Sud devrait susciter une attention particulière. On trouve très peu de cas semblables à Montréal, ce qui lui confère une valeur supplémentaire, et sur les 22 écoles de cet inventaire, c'est un cas d'exception.*



## **D ENVIRONNEMENT**

### 1. AMÉNAGEMENT PAYSAGER

**Arbres immatures (sauvages) sur terrain gazonné, en façade principale (rue Robin), occupant une faible marge de recul sur la rue.**

### 2. COUR D'ÉCOLE

#### a) Forme et dimension

**Occupant l'espace restant du terrain du côté sud de l'école; elle sert de stationnement au Comité social Centre-sud.**

#### b) Revêtement de sol

**Asphalte.**

#### c) Jeux

**Aucun.**

### 3. RELATION DU BÂTIMENT avec son CONTEXTE

#### a) Emplacement et cadre bâti

**Le bâtiment est situé au cœur du quartier Centre-Sud, anciennement Faubourg Québec, dans un cadre bâti immédiat surtout résidentiel, composé essentiellement de petits duplex ou triplex modestes dont certains ont des commerces au rez-de-chaussée. À l'ouest de l'école se trouve l'aréna Camillien-Houde. Le tissu urbain est relativement dense et homogène, mis à part l'aréna, lequel contraste avec le cadre bâti.**

#### b) Évolution du cadre bâti

**Il faudrait entreprendre une recherche plus poussée pour juger de l'évolution du cadre bâti. Il y a l'aréna dont la construction est postérieure au cadre bâti immédiat et quelques espaces libres qui laissent supposer que des bâtiments ont été démolis, mais le tissu urbain semble dans l'ensemble plutôt homogène.**

#### c) Point d'intérêt

**L'école représente un point d'intérêt essentiellement limité à son environnement immédiat. Le bâtiment s'intègre relativement bien au tissu urbain; ses trois niveaux dominent légèrement les bâtiments environnants.**