

A IDENTIFICATION

1. APPELLATION actuelle **Centre Marie-Médiatrice**
Autre(s) appellation(s) Saint-Gabriel-Lalemant
2. No. dossier **48**
3. No. réf. Archives CSDM **200 / 200**
4. ANNÉE de construction **1927**
5. ARCHITECTE concepteur **Eugène Larose**
6. FONCTION actuelle **Centre d'éducation des adultes (formation)**
7. COORDONNÉES **6200, rue des Écores
Montréal, QC H2G 2J5
(514) 596-5150**
8. PERSONNE ressource **Madame Thérèse Lessard, directrice**
9. PHOTO de la façade principale



Centre Marie-Médiatrice, façade sud, rue de Bellechasse • Pascale Beaudet et Caroline Tanguay, mars 2002

10. IMPLANTATION

a) Position sur l'îlot

Implantation latitudinale en tête d'îlot, corps principal parallèle à la rue de Bellechasse, portion sud de l'îlot.

b) Alignement sur la rue

Faible marge de recul par rapport à la rue.

c) Cour d'école

Espace occupé en ce moment par un stationnement, délimité par le corps principal et les deux annexes du bâtiment, situées côté est. Au nord se trouvent des habitations.

11. SALLES COMMUNES (autres que des classes)

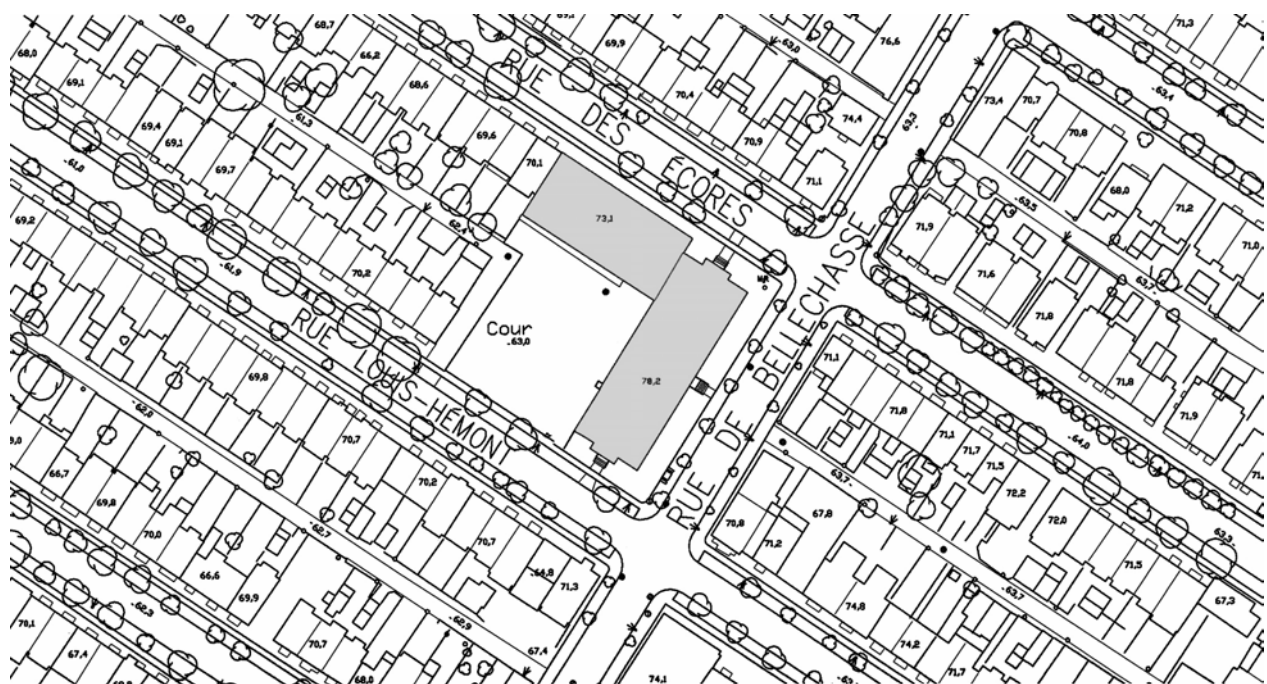
Gymnase, cafétéria (ancienne salle commune), laboratoire.

12. STATUT de PROTECTION

Secteur significatif à normes, SS-A (Ville de Montréal).

13. PLAN DE LOCALISATION

Quartier Rosemont Nord.



B INTÉRÊT HISTORIQUE

1. Liens avec des PERSONNAGES ou des ÉVÉNEMENTS importants
N. d.

2. Liens avec l'HISTOIRE LOCALE
N. d.

3. Liens avec l'HISTOIRE de l'ÉDUCATION
N. d.

4. ORIGINE TOPONYMIQUE
SAINT-GABRIEL-LALEMANT
Gabriel Lalemant a été missionnaire jésuite chez les Hurons (1610-1649), il a été fait prisonnier et tué par les Iroquois.

CENTRE MARIE-MÉDIATRICE
Dénomination de l'école depuis le 1^{er} juillet 2000, lorsque la CSDM l'a réaffectée à un usage scolaire.

5. PUBLICATIONS sur l'école
Mention dans *L'école canadienne*, sur le 100^e anniversaire de la CECM, p. 130. Elle y est désignée comme une école de filles.

6. PLANS et autres dessins originaux existants
N. d.

7. PHOTOGRAPHIES anciennes et autres documents
N. d.

C ARCHITECTURE

1. CONSTRUCTION, MODIFICATIONS et RÉNOVATIONS majeures

ANNÉES	TRAVAUX EFFECTUÉS	PROFESSIONNELS
1927	Conception et construction	Eugène Larose
V. 1957	Agrandissement (gymnase)	G. Leborgne
1960	Agrandissement	Yves Bélanger

Bâtiment conçu par un architecte singulier et original, Eugène Larose, auteur de plusieurs autres écoles de la CSDM entre 1928 et 1939 :

- **Sarsfield,**
- **Espace-Jeunesse (qualifiée de remarquable dans le premier inventaire, dossier n° 9),**
- **Saint-François Solano,**
- **Notre-Dame-de-la-Défense (qualifiée d'exceptionnelle dans le premier inventaire, dossier n° 25).**

2. NOMBRE D'ÉTAGES

Trois niveaux (rez-de-chaussée, 2 étages de classes)

L'agrandissement de 1960 consiste en un étage de classes au-dessus du gymnase.

3. TYPOLOGIE ET PLAN

a) Forme dominante

Plan en « I », avec cinq travées de classes.

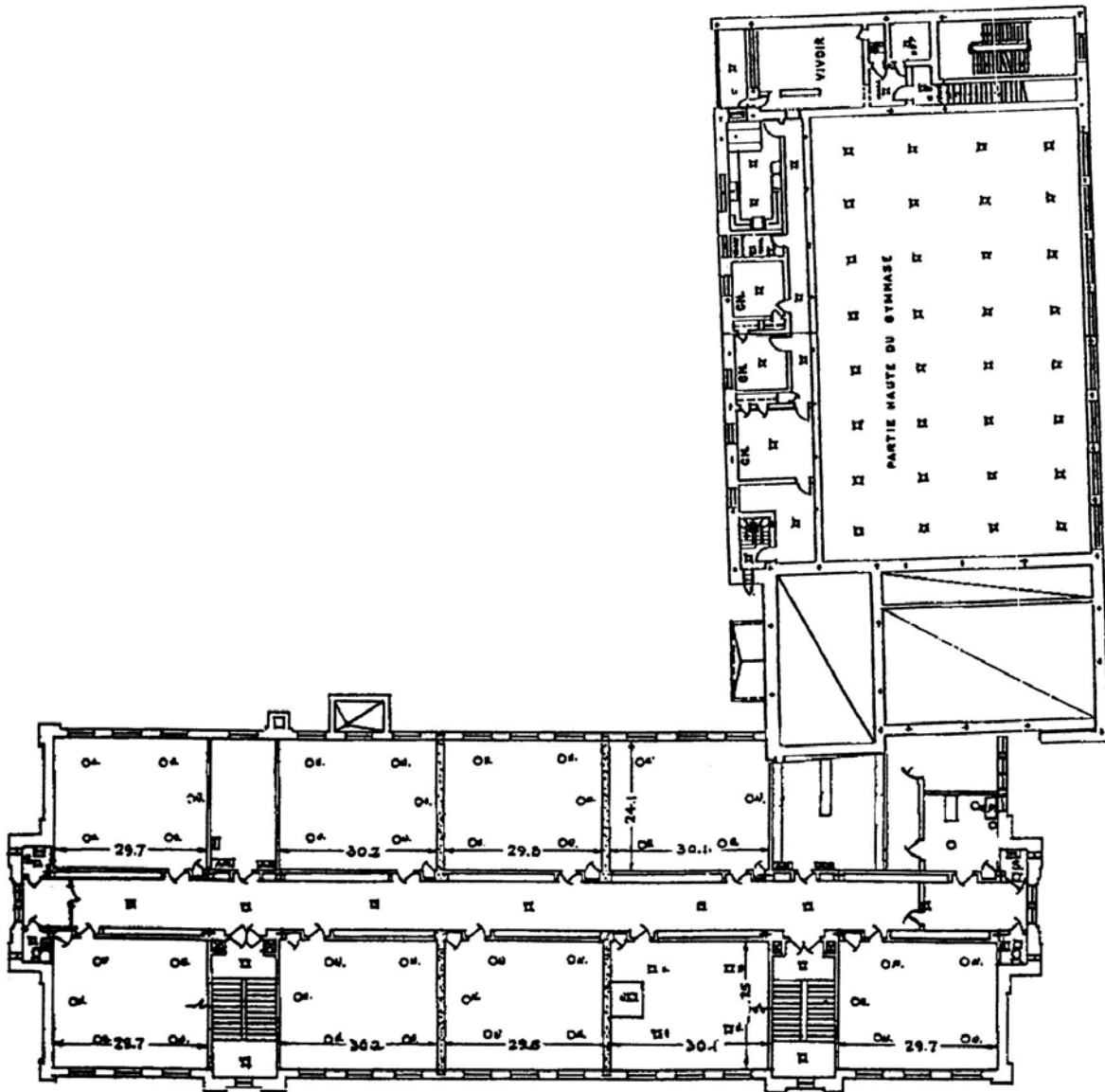
b) Symétrie

Longitudinale, transversale.

c) Circulation

Une seule entrée en façade principale, deux latérales, une conservée en façade arrière. Une grande salle avec scène occupait originellement l'espace du rez-de-chaussée entre les deux escaliers intérieurs, perpendiculaires à l'axe du bâtiment. Aux étages, corridor central traversant.

d) Plan schématique
Premier étage



4. CONCEPTION ESTHÉTIQUE ET FONCTIONNELLE

a) Conception esthétique

Cet édifice traduit une volonté de moderniser l'architecture en éliminant les ornements empruntés aux styles du passé. L'accent est mis sur la simplification du décor et sur la géométrisation des motifs, simples et forts. L'appareillage de la brique contribue à ce décor. Le style de l'agrandissement diffère fortement : un modernisme affirmé (aucun élément décoratif), des hauteurs différentes et un appareil de briques brunes contrastent avec l'école de Larose.

- **Composition ordonnée, parfaitement symétrique.**
- **Tendance affirmée vers le modernisme :**
 - **Épuration de l'ornementation.**
- **Composition horizontale:**
 - **Socle, 3 étages avec distinction de traitement – fenêtres triangulaires au dernier étage.**
- **Composition verticale :**
 - **accentuée par les travées d'escaliers en légère saillie et par les pilastres,**
 - **Travées principales (classes) composées de 3 travées de fenêtres;**
 - **Travées secondaires (escaliers) clairement exprimées;**
- **Recherche d'effets de rythme, de relief et de volume en façade;**
- **Influence de l'art déco :**
 - **Motifs géométriques;**
 - **Accentuation des lignes verticales;**
 - **Souci du détail dans l'appareillage de la brique, surtout autour des fenêtres.**
- **Motifs décoratifs :**
 - **Croix formée à même l'appareillage de la brique (couronnement des façades latérales);**
 - **Croix de pierre (entrée principale);**
 - **Arcs triangulaires des fenêtres du 2^e niveau et des portes d'entrée latérales en brique seulement.**

N.B. : Il est possible que des éléments du couronnement aient disparu; pour vérifier cette hypothèse, il faudrait procéder à une recherche plus approfondie sur le bâtiment.

b) Conception fonctionnelle

- **Organisation fonctionnelle simple et efficace;**
- **Distribution des classes selon un plan en « I »;**
- **Corridor central traversant;**
- **Les entrées latérales sur rue ont plus d'importance (dimensions) que l'entrée en façade principale.**

c) Adéquation extérieur / intérieur

- **Organisation de l'espace intérieur clairement lisible de l'extérieur sauf pour ce qui est du gymnase;**
- **Relation entre travées et fonction (classes);**
- **Le gymnase ne se distingue pas de l'extérieur.**

5. TECHNIQUES DE CONSTRUCTION ET MATÉRIAUX

a) Structure

Béton armé.

Arcs polygonaux en accolade (ancienne scène et cafétéria).



Centre Marie-Médiatrice, arc • Pascale Beaudet et Caroline Tanguay, mars 2002

b) Enveloppe

- **Revêtement en brique chamois;**
- **Éléments en pierre (socle, appuis des fenêtres, panneau décoratif au-dessus de la porte d'entrée principale).**

c) Intérieur

CLASSES	Terrazzo, tableaux d'origine, plafonds suspendus; rangée de belles fenêtres hautes en bois verni entre les classes et le corridor.
CORRIDORS	Plafonds de plâtre en arc surbaissé, casiers métalliques ajourés encastrés, impostes pleines (plâtre) au-dessus des portes des classes.
ESCALIERS	Rampes métalliques d'origine avec pilastres au motif décoratif élaboré, marches en marbre.
CLOISONS	Plâtre. En cours de modification au dernier étage.
PORTES	Portes vitrées à 9 carreaux (classes) en bois verni.

6. CARACTÉRISTIQUES ARCHITECTURALES DISTINCTIVES
 - a) Extérieur
 - **Traitement architectural singulier de la façade;**
 - **Ornementation épurée;**
 - **Traits communs avec l'Espace-Jeunesse (rue Cherrier), en plus dépouillé.**
 - b) Intérieur
 - **Qualité du décor intérieur, surtout dans les corridors (fenêtres hautes, impostes en plâtre, plafonds voûtés).**
7. ÉLÉMENTS D'INTÉRÊT ARTISTIQUE
 - a) Extérieur
 - **Aucun.**
 - b) Intérieur
 - **Aucun.**
 - c) Mobilier d'origine
 - **Tableaux, casiers, armoires de l'ancien laboratoire.**
8. AUTHENTICITÉ
 - a) Extérieur
 - **Excellente, mis à part les fenêtres qui ont été remplacées et le barbouillage des briques de cinq fenêtres par de l'isolant, ainsi que le remplacement de la porte de l'entrée de la façade rue de Bellechasse.**
 - b) Intérieur
 - **Faible à moyenne.**
 - **Les remarquables arcs moulurés de l'ancienne scène (cafétéria) ont été partiellement recouverts.**
 - **Les divisions des classes sont restées à peu près les mêmes; des bureaux, aux extrémités des étages, ont sans doute été ajoutés après la construction.**
 - **La rénovation en cours au deuxième étage masquera les plafonds de plâtre des classes et fera disparaître les cloisons du corridor, ainsi que les planchers d'origine.**

D ENVIRONNEMENT

1. AMÉNAGEMENT PAYSAGER

Bande de gazon en façade, rue de Bellechasse. Arbustes, probablement sauvages.

2. COUR D'ÉCOLE

a) Forme et dimension

De petite dimension, espaces restants à l'arrière de l'école, utilisée comme stationnement.

b) Revêtement de sol

Asphalte.

c) Jeux

Aucun.

3. RELATION DU BÂTIMENT avec son CONTEXTE

a) Emplacement et cadre bâti

L'école est construite en milieu résidentiel modeste (duplex de briques en rangée de la même époque), assez dense, et en est le point d'intérêt dominant.

b) Évolution du cadre bâti

Ce secteur du quartier est relativement homogène, mis à part deux immeubles à logement des années 60, de l'autre côté de la rue de Bellechasse.

c) Point d'intérêt

L'école est située le long d'une rue assez large qui permet un certain recul pour l'observer; elle est le point fort du quartier.