

## A IDENTIFICATION

1. APPELLATION actuelle **Comité d'éducation aux adultes de la Petite-Bourgogne et de Saint-Henri (CEDA)**  
Autre(s) appellation(s) **Sainte-Cunégonde filles**
2. No. dossier **51**
3. No. réf. Archives CSDM **185 / 185**
4. ANNÉE de construction **1928**
5. ARCHITECTE concepteur **Charles David**
6. FONCTION actuelle **Organisme communautaire**
7. COORDONNÉES **2515, rue Delisle  
Montréal, QC H3J 1K8  
(514) 596-4422**
8. PERSONNE ressource **Madame Pilar Barbal Rodoreda, coordonnatrice**
9. PHOTO de la façade principale



Comité d'éducation aux adultes de la Petite-Bourgogne et de Saint-Henri, façade sud, rue Delisle • Pascale Beaudet et Caroline Tanguay, mars 2002

10. IMPLANTATION

a) Position sur l'îlot

**Implantation longitudinale en tête d'îlot, dans la portion centrale, dans la partie dite Nord de l'îlot.**

b) Alignement sur la rue

**Parallèle à la rue, petite marge de recul sur les quatre façades. Deux entrées principales dans ce bâtiment. L'entrée centrale pour les activités s'effectue à l'arrière du bâtiment du côté du parc Vinet, alors qu'une autre entrée (auparavant celle des religieuses) donne sur l'avenue Lionel-Groulx (anciennement rue Albert).**

c) Cour d'école

**Aucune.**

11. SALLES COMMUNES (autres que des classes)

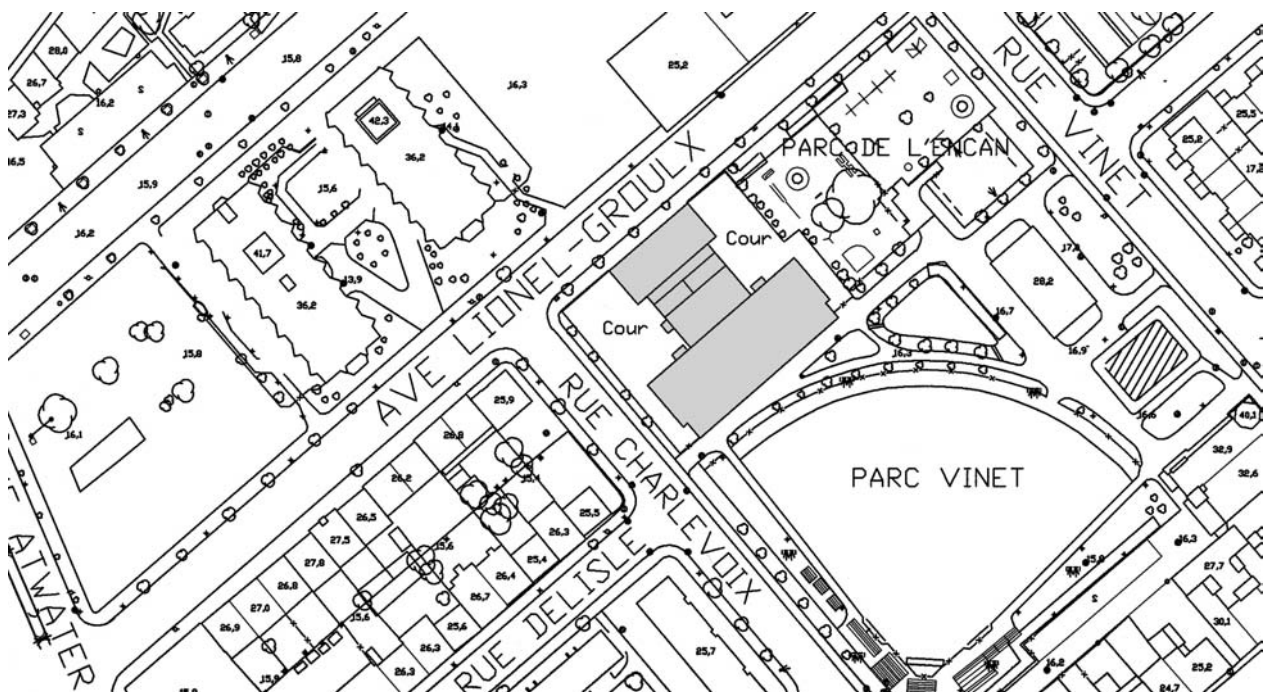
**Gymnase.**

12. STATUT de PROTECTION

**Aucun.**

13. PLAN DE LOCALISATION

**Quartier Sud-Ouest**



## **B INTÉRÊT HISTORIQUE**

1. Liens avec des PERSONNAGES ou des ÉVÉNEMENTS importants  
**N. d.**
2. Liens avec l'HISTOIRE LOCALE  
**L'ancienne école, administrée par les sœurs de Sainte-Anne, est fermée en juin 1979. Les religieuses devaient quitter la résidence en 1991. Le CEDA commence ses activités dans l'ancienne école en août 1979.**
3. Liens avec l'HISTOIRE de l'ÉDUCATION  
**N. d.**
4. ORIGINE TOPONYMIQUE  
**Sainte-Cunégonde**  
**C'est le nom de la paroisse et de la ville de Sainte-Cunégonde avant qu'elle ne soit annexée à la Ville de Montréal en 1905 pour devenir le quartier Sainte-Cunégonde puis Petite-Bourgogne. Mariée à saint Henri, roi de Bavière et plus tard empereur, elle avait résolu avec ce prince, avant la célébration du mariage, de vivre dans une continence parfaite.**
5. PUBLICATIONS sur l'école  
**N. d.**
6. PLANS et autres dessins originaux existants  
**N. d.**
7. PHOTOGRAPHIES anciennes et autres documents  
**N. d.**



Comité d'éducation aux adultes de la Petite-Bourgogne et de Saint-Henri, façade nord, avenue Lionel-Groulx, mars 2002

## C ARCHITECTURE

### 1. CONSTRUCTION, MODIFICATIONS et RÉNOVATIONS majeures

ANNÉES	TRAVAUX EFFECTUÉS	PROFESSIONNELS
<b>1928</b>	<b>Construction</b>	<b>Charles David*</b>
<b>v. 1980</b>	<b>Sortie d'urgence dans le gymnase Construction d'une cloison à l'arrière du théâtre (gymnase)</b>	<b>N. d.</b>

\* L'architecte Charles David, a aussi conçu d'autres écoles : l'école Charles-Bruneau (1930) anciennement l'école Saint-Étienne (voir fiche n° 50) et l'école Louis-Hébert (1933).

### 2. NOMBRE D'ÉTAGES

**3 niveaux (rez-de-chaussée et deux étages).**

**3 niveaux (rez-de-chaussée et deux étages), pour la résidence des religieuses située sur l'avenue Lionel-Groulx.**

### 3. TYPOLOGIE ET PLAN

#### a) Forme dominante

**Bâtiment composé de deux corps centraux longitudinaux parallèles reliés par un bâtiment latitudinal abritant le gymnase. Bâtiment en forme « I » avec une seule travée de classes dans le corps central de part et d'autre du corridor central. Nous retrouvons les mêmes caractéristiques dans le bâtiment en forme de « I » du côté de l'avenue Lionel-Groulx sauf qu'il s'agit de petites chambres plutôt que de salles de classes.**

#### b) Symétrie

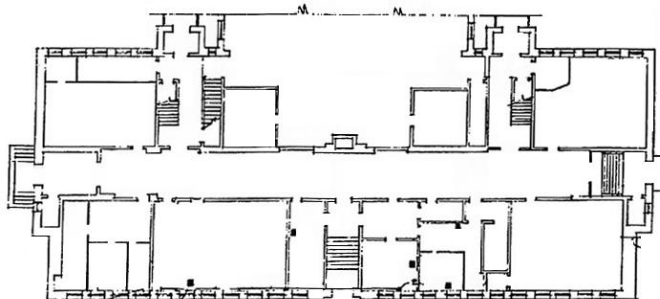
**Longitudinale et transversale.**

#### c) Circulation

**Entrée principale centrale du côté du parc Vinet (entrée pour le CEDA), au centre de la façade, et secondaire du côté de l'avenue Lionel-Groulx (anciennement celle des religieuses). Les deux bâtiments communiquent par le gymnase. Il y a aussi deux accès secondaires de part et d'autre du gymnase. Un escalier mène au rez-de-chaussée; l'entrée du gymnase est par ailleurs située directement vis-à-vis l'entrée principale. Corridor central traversant le bâtiment, issues aux extrémités. Les cages d'escaliers sont perpendiculaires au corridor central.**

#### d) Plan schématique

**Bâtiment sud (école) au niveau du rez-de-chaussée.**



#### 4. CONCEPTION ESTHÉTIQUE ET FONCTIONNELLE

**A mi-chemin entre l'art moderne et l'art déco, le détail vient ici se superposer à une structure neutre et horizontale. L'ornementation déco figure sur le pourtour du bâtiment soulignant les deux derniers étages de ce bâtiment construit après la crise économique de 1929.**

##### a) Conception esthétique

- **Simplicité et monumentalité de la composition.**
- **Composition ordonnée, épurée, symétrique dans la composition des corps du bâtiment mais asymétrique dans l'agencement des volumes :**
  - **Aucune hiérarchisation de travées verticales sur la façade;**
  - **Porte principale (côté CEDA) avec croix et garnitures moulurées à l'extérieur de l'ouverture sculpturale en béton. Porte principale du côté de la rue Lionel-Groulx : l'effigie du castor se trouve à l'extérieur de l'ouverture structurale;**
  - **Aucune travée de classes ne ressort de la composition, que ce soit d'un côté ou de l'autre;**
  - **Rythme vertical souligné par les cages d'escalier à l'arrière du bâtiment.**
- **Composition régulière et simple de chaque façade de manière assez autonome.**
- **Chaque bâtiment est composé d'un corps central rectangulaire; un volume carré relie les deux bâtiments.**
- **Composition horizontale :**
  - **Socle en bloc de béton;**
  - **Rez-de-chaussée distinct, deux étages de classes ne comprenant aucune hiérarchisation mais dont l'horizontalité est accentuée par les fenêtres.**
- **Composition verticale :**
  - **Le traitement de la brique entre les fenêtres, contribue à donner un accent vertical au bâtiment;**
  - **Verticalité marquée par les fenêtres de l'entrée principale sur la façade nord.**
- **Décor rationalisé :**
  - **Expression du fenêtrage s'apparentant à une colonnade;**
  - **Touche décorative ponctuelle entre chacune des travées fenêtres, entre chacun des étages;**
  - **Les motifs décoratifs, obtenus par des jeux de briques apparentés à l'art déco, donnent une allure moderne au bâtiment, de même que la simplification géométrique des volumes et des surfaces;**
  - **Jeu de briques réalisé au niveau des fenêtres, lesquelles sont en retrait par rapport au mur, on identifie dans les coins inférieurs un motif de palmettes au niveau des allèges de chacune des fenêtres en façade du côté CEDA.**
- **Touche art déco :**
  - **Incrustation entre les travées fenêtres de bas-reliefs de pierre artificielle où sont représentés des motifs végétaux et animaux stylisés. Disposés de façon bien précise, ces motifs accentuent la symétrie de la construction et créent des surfaces aux textures intéressantes;**
  - **Juxtaposition de matériaux contrastants (brique et pierre artificielle), Charles David avait aussi employé cette méthode pour l'école Charles Bruneau (rue Boyer).**

b) Conception fonctionnelle

- **Le plan symétrique de cette école et de sa résidence ainsi que la distribution de ses principales parties sont tout à fait typiques des écoles montréalaises. Distribution des classes de part et d'autre d'un corridor longitudinal selon un plan en "I". Liaison verticale des fenêtres au-dessus des portes arrière de l'édifice. Une pièce relie les deux édifices (gymnase).**

c) Adéquation extérieur / intérieur

- **A mi-chemin entre les deux car les bandes de fenêtres disposées systématiquement effacent la lecture de l'organisation intérieure de l'espace et de la répartition des fonctions, si ce n'est que deux espaces du bâtiment semblent de l'extérieur séparés par un corps de moindre hauteur .**

5. TECHNIQUES DE CONSTRUCTION ET MATÉRIAUX

a) Structure

- **Béton armé.**

b) Enveloppe

- **Revêtement de brique brune;**
- **Socle de béton (l'avant du socle du côté du parc est cependant peint par une fresque depuis quatre ans environ);**
- **Fenêtres d'origine en bois, à guillotine, avec système de poulies;**
- **La porte extérieure du CEDA n'est pas d'origine; par contre, celle du bâtiment nord, situé sur l'avenue Lionel-Groulx, semble d'origine.**

c) Intérieur

CLASSES

**Tuiles de linoléum, panneaux acoustiques suspendus. Tableaux d'origine en bois et plinthes en bois. Moulures de cadre près du plafond. Certaines classes possèdent de magnifiques armoires vitrées en bois massif naturel, non-peint, avec dans la plupart des cas la quincaillerie d'origine.**

CORRIDORS

**Tuiles de linoléum, plinthes en caoutchouc. Casiers en métal encastrés.**

ESCALIERS

**Béton, garde-corps métallique, rampes en bois.**

CLOISONS

**Dans la plupart des cas, d'origine, plâtre peint. Certaines ont été ajoutées afin de modifier un espace (ajout d'une garderie).**

PORTES

**Ne semblent pas d'origine.**

GYMNASE

**Réaménagé, ajout de nouvelles cloisons, de panneaux acoustiques sur les murs et de tapis autour des colonnes.**

AUTRES

**Dans l'ancienne résidence des religieuses sur l'avenue Lionel-Groulx, on trouve des planchers de bois dans les anciennes chambres (certaines occupées aujourd'hui par des bureaux). Le plancher de bois est recouvert de tuiles dans le corridor. Une boiserie longe tout le corridor et les chambres; sur les murs est posé ce qui ressemble à un revêtement de lincrusta (ou Burlap puisqu'il s'agit d'un revêtement fait de jute) sans motif cependant. On trouve également de superbes pièces de mobilier en bois dans plusieurs pièces; celles du café Mozaïk sont absolument**

**remarquables. Plusieurs plafonniers sont d'origine - certains globes manquent - d'autres ont été remplacés par des néons.**

6. CARACTÉRISTIQUES ARCHITECTURALES DISTINCTIVES

a) Extérieur

- **Décor rationalisé, végétal, animal et géométrique, touches de détail (pierre artificielle sculptée);**
- **Traitement harmonieux des façades;**
- **Intéressante dans la mesure où on la compare avec l'école Charles Bruneau, du même architecte, beaucoup moins élaborée sur le plan architectural.**

b) Intérieur

- **Éléments distinctifs et remarquables :**
  - **Panneaux décoratifs dans le gymnase (touche art déco);**
  - **Armoires de bois ainsi que l'utilisation massive de plinthes de bois.**

7. ÉLÉMENTS D'INTÉRÊT ARTISTIQUE

- **Pierre artificielle sculptée sur les deux façades entre les travées des fenêtres et au-dessus des entrées.**
- **Jeu de briques contribuant au décor en façade (ancienne résidence des religieuses).**

b) Intérieur

- **Dans le gymnase, on trouve des bas-reliefs représentant une abeille butinant au dessus de la scène; on les retrouve aussi à l'arrière du gymnase dans les petites pièces. A noter, de nouvelles cloisons ont été ajoutées lors du réaménagement du gymnase, ainsi certains ont été camouflés; d'autres ne sont visibles qu'à l'arrière de ces cloisons.**

c) Mobilier d'origine

- **Superbes pièces de mobilier :**
  - **Armoires de bois massif naturel, verni, certaines armoires sont vitrées (verre à motif incrusté) d'autres sont composées d'une porte en bois pleine;**
  - **Présence dans le bâtiment nord (côté résidence sur l'avenue Lionel-Groulx) du mobilier de la sacristie de l'ancienne chapelle (meubles de la sacristie, confessionnal) avec les moulures et les boiseries en bois teint et verni.**

8. AUTHENTICITÉ

a) Extérieur

**Bonne; cependant, les fenêtres en bois ne sont pas du tout entretenues, la peinture s'écaille à plusieurs endroits.**

b) Intérieur

**Modifications importantes à certaines portions de l'école et changements apportés à la finition intérieure de plusieurs espaces, surtout du côté CEDA. L'ancienne résidence a apparemment subi moins de modifications.**

## **D ENVIRONNEMENT**

### 1. AMÉNAGEMENT PAYSAGER

**Inexistant, aucune marge de recul avec l'avenue Lionel-Groulx. Même caractéristique en ce qui concerne l'entrée sur la rue Delisle, qui fait cependant face au parc Vinet dont la portion devant le CEDA est un terrain de base-ball.**

### 2. COUR D'ÉCOLE

#### a) Forme et dimension

**Aucune. On retrouve un stationnement du côté ouest, alors que le parc Vinet se poursuit du côté est avec présence de jeux pour enfants. Le tout est aménagé en parc-école.**

#### b) Revêtement de sol

**Asphalte.**

#### c) Jeux

**Aucun.**

### 3. RELATION DU BÂTIMENT avec son CONTEXTE

#### a) Emplacement et cadre bâti

**L'école est située sur un îlot ne comprenant aucun bâtiment résidentiel. Le contexte urbain est composé majoritairement d'édifices en hauteur (résidentiels) et de modestes duplex, assez récents. Le quadrilatère sur lequel est bâti l'école est principalement occupé par le parc Vinet, et d'une garderie dans un bâtiment plus à l'est.**

#### b) Évolution du cadre bâti

**L'évolution de l'îlot serait intéressante à retracer. Présentement, elle est difficile à évaluer.**

#### c) Point d'intérêt

**Relation monumentale avec son environnement que le parc Vinet met en évidence depuis la rue Notre-Dame. Cette école est particulièrement intéressante par son implantation et par la réunion des deux bâtiments.**





Comité d'éducation aux adultes de la Petite-Bourgogne et de Saint-Henri, scène • Pascale Beaudet et Caroline Tanguay, mars 2002



Comité d'éducation aux adultes de la Petite-Bourgogne et de Saint-Henri, façade sud, café Mozaïk • Pascale Beaudet et Caroline Tanguay, mars 2002