

## **A IDENTIFICATION**

1. APPELLATION actuelle **Centre Sainte-Croix**  
Autre(s) appellation(s) **Saint-Vincent-Ferrier**
2. No. dossier **49**
3. No. réf. Archives CSDM **448 / 448**
4. ANNÉE de construction **1938**
5. ARCHITECTE concepteur **Joseph Sawyer**
6. FONCTION actuelle **Centre d'éducation des adultes**
7. COORDONNÉES **85, rue Jarry Ouest  
Montréal, QC H2P 1S6  
(514) 596-4381**
8. PERSONNE ressource **Madame Monette Boucher, directrice  
Madame Jocelyne Bélanger, professeure**
9. PHOTO de la façade principale



Centre Sainte-Croix, façade sud, rue Jarry • Pascale Beaudet et Caroline Tanguay, mars 2002

10. IMPLANTATION

a) Position sur l'îlot

**Implantation longitudinale, en tête d'îlot, du côté dit sud.**

b) Alignement sur la rue

**Parallèle à la rue, avec une importante marge de recul.**

c) Cour d'école

**Arrière (maintenant un stationnement).**

11. SALLES COMMUNES (autres que des classes)

**Cafétéria / Bibliothèque et salle d'examen**

12. STATUT de PROTECTION

**Aucun.**

13. PLAN DE LOCALISATION

**Quartier Parc Extension / Villeray**



## **B INTÉRÊT HISTORIQUE**

1. Liens avec des PERSONNAGES ou des ÉVÉNEMENTS importants  
**N. d.**

2. Liens avec l'HISTOIRE LOCALE

**Stanley Bagg était considéré au XIX<sup>e</sup> siècle comme le plus grand propriétaire foncier de l'île de Montréal après les Sulpiciens. Le Centre Sainte-Croix, situé sur l'ancien territoire de la ferme Stanley Bagg, était autrefois l'école Saint-Vincent-Ferrier. Cette institution était à l'origine un externat privé pour jeunes filles qui était administré par la congrégation des religieuses de Sainte-Croix. Cette école était par ailleurs affiliée au collège Basile-Moreau de Ville Saint-Laurent, où l'enseignement de la musique avait une grande importance.**

3. Liens avec l'HISTOIRE de l'ÉDUCATION  
**N. d.**

4. ORIGINE TOPONYMIQUE

### **Saint-Vincent-Ferrier**

**Espagnol, ce prêtre (1350-1419) a surtout été remarqué pour ses prédications de l'Apocalypse. Il aida à mettre fin au schisme d'Occident.**

### **Centre Sainte-Croix**

**Nous croyons que le centre a probablement été nommé ainsi en raison de la congrégation religieuse d'origine de cette école.**

5. PUBLICATIONS sur l'école  
**N. d.**

6. PLANS et autres dessins originaux existants  
**N. d.**

7. PHOTOGRAPHIES anciennes et autres documents  
**N. d.**

## C ARCHITECTURE

### 1. CONSTRUCTION, MODIFICATIONS et RÉNOVATIONS majeures

ANNÉES	TRAVAUX EFFECTUÉS	PROFESSIONNELS
1938	Construction	Joseph Sawyer*
1970-1972	Mention d'un aménagement afin de constituer une école mixte	N. d.

**\*L'architecte Joseph Sawyer n'est pas reconnu pour avoir réalisé un grand nombre de bâtiments appartenant à la typologie scolaire ou institutionnelle.**

### 2. NOMBRE D'ÉTAGES

**3 niveaux sur un sous-sol (rez-de-chaussée, deux étages de classe).**

### 3. TYPOLOGIE ET PLAN

#### a) Forme dominante

**Bâtiment à corps unique en "I" avec corridor traversant.**

#### b) Symétrie

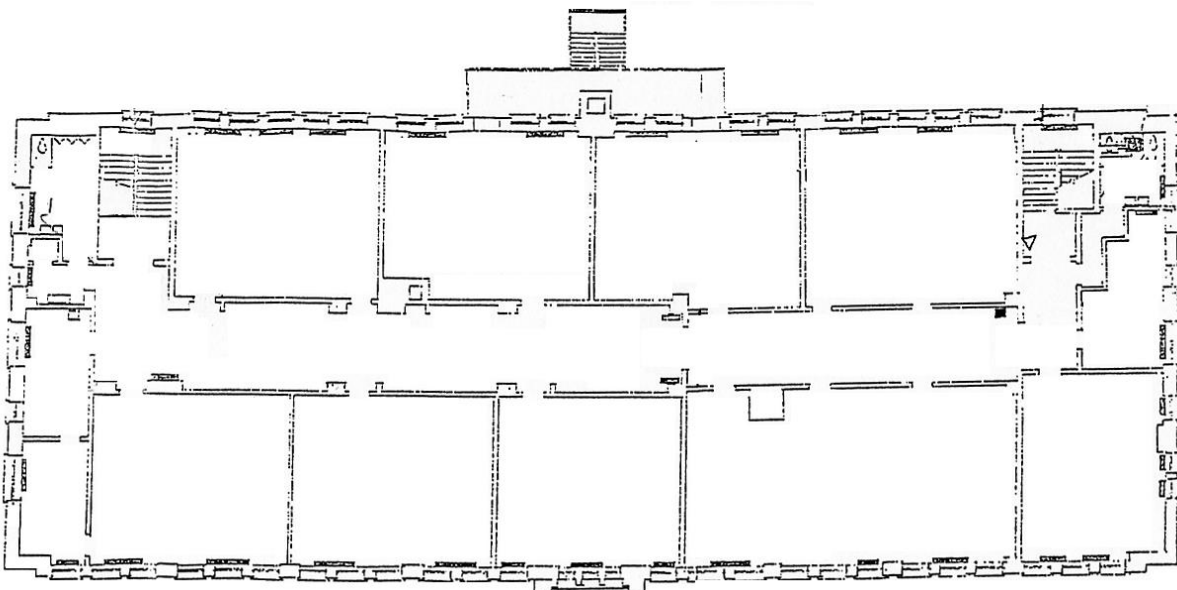
**Longitudinale et transversale.**

#### c) Circulation

**Un imposant escalier monumental extérieur donne accès à une entrée principale unique au premier étage (faux rez-de-chaussée). À l'origine, les élèves entraient à l'arrière du bâtiment, un niveau plus bas, au soubassement (rez-de-chaussée véritable), par deux entrées de part et d'autre de l'édifice; les escaliers sont perpendiculaires aux corridors. Corridor central à chaque étage.**

#### d) Plan schématique

**Étage-type.**



#### 4. CONCEPTION ESTHÉTIQUE ET FONCTIONNELLE

**A mi-chemin entre le classicisme et le modernisme, le détail vient ici se superposer à une structure neutre où l'accent est mis sur l'horizontalité. L'ornementation, très réduite, se trouve essentiellement au faite de ce bâtiment construit après la crise économique de 1929.**

##### a) Conception esthétique

- **Composition classique, équilibrée, hiérarchisée :**
  - Lisibilité claire de la façade et de l'organisation du bâtiment;
  - Épuration du décor;
  - Affranchissement de l'ornementation, tendance à la minimisation du décor.
- **Simplicité de la conception esthétique :**
  - Paroi avec peu de relief, à l'exception de l'entrée principale dont le corps du portail principal est en légère saillie (seule travée comprenant un couronnement);
  - Les quatre angles du bâtiment sont tronqués de façon à jouer avec le volume qui est souligné à son extrémité près de la bordure du toit par les pierres formant l'amorce d'un chaînage d'angle.
- **Composition horizontale :**
  - Socle en demi-étage soulignant le niveau du rez-de-chaussée;
  - Trois étages de classes liées verticalement par les fenêtres; l'horizontalité des niveaux étant soulignée par les linteaux des fenêtres continus et ininterrompus le long des parois;
  - Corniche en aluminium (en cuivre à l'origine, avant qu'elle ait été volée).
- **Composition verticale :**
  - La travée centrale en avancée donne un rythme à la façade principale, brisant ainsi l'aspect marqué de l'horizontalité;
  - Épuration du décor réduit aux lignes géométriques produites par le traitement architectural.
- **Éléments remarquables :**
  - Escalier monumental de pierre en façade principale;
  - Marquise ouvragée en cuivre au-dessus des portes arrière et latérales du bâtiment.

##### b) Conception fonctionnelle

**Différenciation de l'entrée principale (escalier cérémoniel) et des entrées ordinaires situées au niveau du sol à l'arrière du bâtiment.**

##### c) Adéquation extérieur / intérieur

**Adéquation claire, organisation intérieure lisible sur les façades.**

## 5. TECHNIQUES DE CONSTRUCTION ET MATÉRIAUX

### a) Structure

- **Béton armé.**

### b) Enveloppe

- **Revêtement de brique brune, remarquons cependant qu'au dernier niveau (2<sup>ième</sup> étage), la brique a été remplacée en façade et sur les travées latérales (plus pâle, rouge, avec différenciation des types et couleurs de joints);**
- **Socle en béton armé;**
- **Corniche entièrement remplacée (en cuivre à l'origine, maintenant en aluminium); peut-être y avait-il un couronnement à l'époque (à vérifier).**
- **Fenêtres remplacées à l'arrière du bâtiment, mais d'origine à l'avant, il s'agit de fenêtres à guillotine avec chambranle simple en bois (lesquelles devraient être remplacées sous peu);**
- **Marquise en cuivre au-dessus des portes à l'arrière du bâtiment et sur les côtés;**
- **Galleries arrière en béton avec rampe en fer forgé.**

### c) Intérieur

CLASSES	<b>Plancher en bois, non verni (le vernis a probablement été enlevé par l'usure). Présence d'armoires encastrées dans chacune des classes. Boiseries en bois et tableaux d'origine dans certaines classes.</b>
CORRIDORS	<b>Tuiles de linoléum sur plancher en lattes de bois dans les corridors, surtout au 1<sup>er</sup> et 2<sup>ième</sup> étage. Intégrité de la hauteur et de la finition en plâtre des plafonds dont l'arc est segmentaire. Présence de casiers métalliques encastrés au rez-de-chaussée et à certains endroits aux étages (sauf au 2<sup>ième</sup>); armoires vitrées au rez-de-chaussée.</b>
ESCALIERS	<b>Structure métallique et main courante en bois. Marches et plancher en terrazzo.</b>
CLOISONS	<b>Semblent d'origine, plâtre peint. Certains panneaux amovibles sur rail sont présents des salles de classe.</b>
PORTES	<b>Bois teint et verni.</b>
AUTRES	<b>L'une des salles de classe comprend un plafond ouvragé, il s'agirait en fait du plafond de la chapelle qui aurait été aménagée dans les années soixante et qui est maintenant détruite.</b>

6. CARACTÉRISTIQUES ARCHITECTURALES DISTINCTIVES

a) Extérieur

- **Accent sur l'horizontalité.**
- **Escalier monumental en pierre.**
- **Marquise ouvragée en cuivre au-dessus des portes arrière et latérales du bâtiment.**

b) Intérieur

- **Composition des cloisons intérieures avec casiers encastrés;**
- **Plancher d'origine, en bois (altéré cependant).**

7. ÉLÉMENTS D'INTÉRÊT ARTISTIQUE

a) Extérieur

**Vitrail signé de Guido Nincheri, représentant deux écoliers, un garçon et une fille en costume scolaire derrière lesquels on aperçoit l'église Saint-Vincent-Ferrier. Ce vitrail est en excellent état. La signature est accompagnée d'une adresse « 1832 Blvd. Pie 9 ».**

b) Intérieur

**Aucun élément remarqué.**

c) Mobilier d'origine

**Tableaux et armoires dans la plupart des anciennes classes.**

8. AUTHENTICITÉ

a) Extérieur

**Bonne. Hormis le remplacement des fenêtres arrière et le remplacement de la brique près de la corniche.**

b) Intérieur

**Nulle à faible. Les rénovations faites lors du changement de propriétaire dans les années soixante-dix ont apporté de nombreuses transformations quant au décor et au fini du bâtiment : destruction de la chapelle, de la scène et du théâtre d'origine au rez-de-chaussée, convertissement des espaces dortoirs et réfectoire des religieuses en salles de classe, ajout de cloisons amovibles; il faudrait examiner les plans originaux de l'école afin de préciser et vérifier ces informations obtenues lors de notre rencontre avec à une ancienne élève de l'école.**

## **D ENVIRONNEMENT**

### 1. AMÉNAGEMENT PAYSAGER

**Une portion du terrain devant l'école est couverte de gazon et occupe un espace assez important entre la façade et la rue, où plusieurs grands arbres sont plantés. Une haie sépare le terrain du trottoir.**

### 2. COUR D'ÉCOLE

#### a) Forme et dimension

**Arrière. Cependant il s'agit maintenant d'un stationnement.**

#### b) Revêtement de sol

**Asphalte.**

#### c) Jeux

**Aucun.**

### 3. RELATION DU BÂTIMENT avec son CONTEXTE

#### a) Emplacement et cadre bâti

**Bâtiment bien intégré au paysage de la rue Jarry, dominant le parc qui lui fait face (Parc Jean-Paul II), lequel offre un recul nécessaire à son appréciation. Remarquons également la monumentalité du bâtiment dans son environnement, lequel se démarque par son volume sur le site. Bien que le centre Sainte-Croix domine son paysage, il n'en demeure pas moins qu'il est entouré de stationnements, notamment à l'ouest par celui appartenant au terrain d'Hydro Québec et au nord par son propre stationnement. Quant à la partie est du bâtiment, un chemin bétonné mène à l'entrée principale de l'école secondaire Lucien-Pagé, construite en 1974. La maison Bellarmin, appartenant aux Jésuites, située à l'angle du boulevard Saint-Laurent et de la rue Jarry, offre un pendant intéressant à l'école.**

#### b) Évolution du cadre bâti

**L'école aurait été construite avant le développement des bâtiments limitrophes l'entourent. Ce n'est que dans les années soixante-dix que le cadre bâti actuel prit forme avec l'édifice Hydro-Québec et l'école secondaire.**

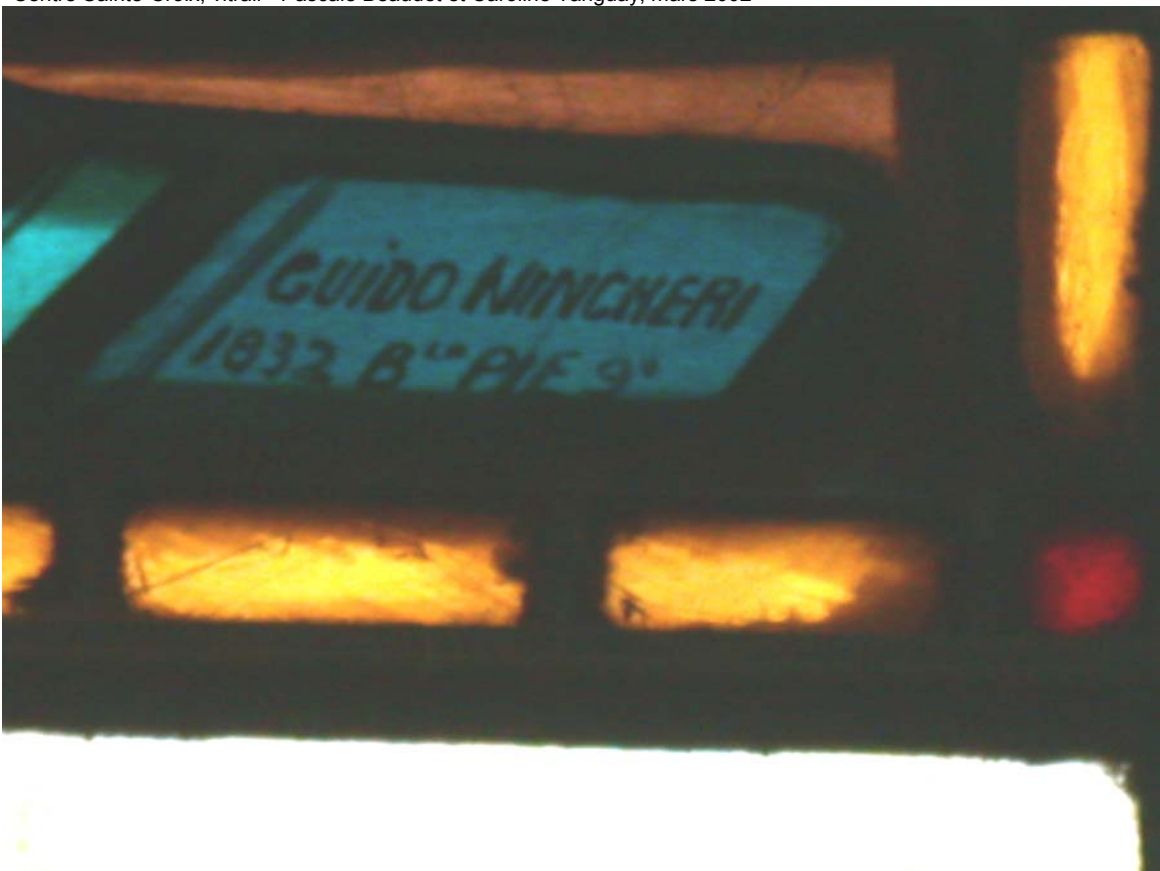
#### c) Point d'intérêt

**L'école représente un point d'intérêt sur la rue Jarry, qui longe le parc Jean-Paul II à cet endroit et offre une mise en scène urbaine bien dégagée du bâtiment. La maison Bellarmin située au coin des rues Saint-Laurent et Jarry offre un pendant intéressant.**





Centre Sainte-Croix, vitrail • Pascale Beudet et Caroline Tanguay, mars 2002



Centre Sainte-Croix, signature du vitrail • Pascale Beudet et Caroline Tanguay, mars 2002